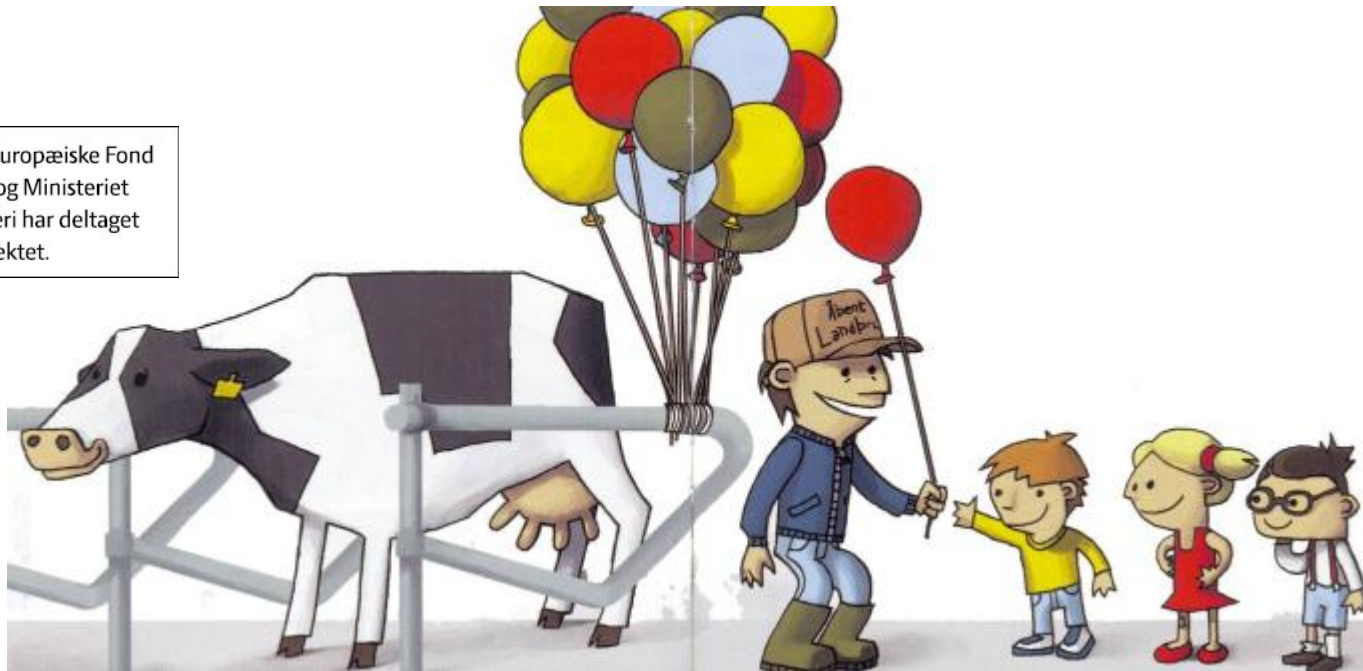




# Social farming / Green care

## En ny bro mellem by og land Erfaringer fra Europa

Den Europæiske Union ved Den Europæiske Fond for Udvikling af Landdistrikter og Ministeriet for Fødevarer, Landbrug og Fiskeri har deltaget i finansieringen af projektet.



Ole Hjorth Caspersen LIFE. Skov & Landskab, Københavns Universitet





# Baggrund

- Globaliserings processer styrer den landbrugstrukturelle udvikling og i dag eksporteres 2/3 af den landbrugsmæssige produktion
- Den tidligere ret tætte kobling mellem by og land er i dag helt forsvundet, og en del af bybefolkningen forbinder primært landbruget med etiske og miljømæssige problemer-
- Men erfaringer fra en række europæiske lande viser, at **Social farming** eller **Green care** kan medvirke til at bygge en ny bro mellem by og land.





# Hvad er Green care, Social farming ?

- Navnet dækker bedrifter der har valgt en produktionsform, der omfatter andet end den traditionelle produktion som plante-svine- eller kvægavler
- Typisk tager de afsæt en kvægavler eller en højkvalitets grønsagproduktion som kombineres med tilbud indenfor helse, sociale og eller undervisningsaktiviteter
- Det er en produktions form som sigter på det lokale marked og er en bevægelse, som er i vækst i en række europæiske lande
- Denne bedrift type afviger fra traditionel deltids og hobby landbrug idet de sigter på at være økonomiske bæredygtige foruden at være bæredygtige ud fra et miljømæssigt og socialt perspektiv.







Søsterbromølle Care farm: 50 ha åbent dagligt  
6 åben hus / år 80 kr /prs. Incl kaffe.  
Siden 2005, specielt fokus: børnehave / pleje

Økologisk gård med mange forskellige dyr  
Besøg: 250 kr. for 30 prs.



Dorrit driver en Care farm som producerer økologiske fødevarer (grønsager, ænder, og kødkvæg og har samtidig en børnehave funktion.





# Social farming – Green care

Landbrugssektoren er her aktivt involveret i at varetage en række forskellige klientgrupper. Bedrifter tilbyder en række forskellige sociale funktioner for klienter med forskellige behov.

- Typisk fokuseres på helserelaterede, samfundsmæssige og sociale funktioner

Produkter:

- Sociale tilbud læring, terapi,
- Rekreative tilbud, -stier, oplevelser
- Miljømæssige ydelser- økologisk drift
- Højkvalitets produkter





## (Driest, 1997; Hassink et al., 2007).

- "Green care farms can be considered as concrete examples of the desired socialization of care leading to greater independence and social status, taking the clients' potential as a starting point, rather than focusing on their limitations"
- "Urban inhabitants find on care farms the tranquility and space of nature in contrast to the crowded, dynamic atmosphere of the city"
- Findes specielt i Frankrig, Italien, Irland Tyskland , Belgien og Holland







# Økonomien omkring sociale ydelser

- **Italien**
- Mange sociale kooperativer (non-profit)
- Uddannelse, sundhed, beskæftigelse, sociale aktiviteter
- Meget afhængig af offentligt støtte



- **Belgien**
- max 1/3 af bedriftens totale indtægt
- Min. 35 % af indtægt fra landbrugsproduktionen

•Economics of social services on multifunctional farms (Katja Vadnal 2006)





# Økonomien omkring sociale ydelser

- **Tyskland**
- Mest koblet til større institutioner
- Uddannelse, sundhed, beskæftigelse, sociale aktiviteter
- Meget afhængig af offentligt støtte
  
- **Holland**
- Startede i 1990erne, men specielt i 2000 øgedes antallet på grund af nye støtte muligheder



•Economics of social services on multifunctional farms (Katja Vadnal 2006)







# Holland

- I 1999 blev der dannet en paraply organisation og samtidig kom der nye støtte muligheder, og udviklingen accelererede
- Kobling mellem landbrug og socialvæsen blev formaliseret
- Mellem 700 og 800 Care eller Social farms i Holland
- Udvikling af forskellige forretningsmodeller





# Udviklingen i Holland

Den nye organisation bevirkede at landbrug og social/sundhedssektoren blev knyttet tæt sammen

## Nye initiativer:

- Et kvalitetssikring system blev oprettet
- en forening for Social- Care farms blev etableret
- Akkrediteret uddannelse
- Bøger og websider
- Branding, besøg af dronningen m.m.
- Fritagelse af skat i tre år for care bundne produkter
- Støtte til rådgivning





# Klient-grupper Holland

- Indlæring vanskeligheder
  - Psykriatiske patienter
  - Ældre (nogle gange demente)
  - Børne og unge pleje
  - Arbejdsløse, stressramte voksne og unge
  - Psykisk handikappede and mentalt udfordrede klienter
  - Tidligere fængslede og ex narkomaner
  - Autister
- 
- I 2007 var der i Holland mere end 12.000 klienter som tilknyttet en Care farms (Hassink et al., 2007)







# Buissnes models og økonomi

- Forretningsmodel for individuelle gårde
- Forretningsmodel for regionale sammenslutninger af Care farms
- Forretningsmodel for regionalt samarbejde mellem en social institution og forskellige care farms
- Mellem 50 og 77 Euro /pr. dag /prs ofte 4-5 prs. pr bedrift
- En række bedrifter har større indtægt som Care farms end fra landbruget. Dette gælder især mindre familiebrug





# Organisatorisk kobling mellem gården og klienten

1. Direkte kontrakt mellem klient and landmand, baseret på klientens personlige budget (ofte forsikring)
  2. Landmanden er en underleverandør i forhold til akkrediteret social institution.
  3. Landmanden kan blive medlem af en akkrediteret fond/forening af Care farmers
  4. Landmanden akkrediteres selv. (Sjældent)
  5. Care farms som er fuldt integreret del af en større social institution (Saxenhøj)
- De fleste Care farms tilhører 1, 2 eller 3





# Et succes kriterie

På baggrund af de Hollandske erfaringer fremhæves, at det vigtigste succeskriterie er etableringen af en paraply organisation, der formidler kontakt og støtter klienten i kontakten med de forskellige typer Care farms, fonde, kommuner og forsikrings selskaber.

Herhjemme mangler vi især koblingen mellem Fødevarer Erhverv og Social ministeriet.

Danske støtte- og igangsætningsordninger ?







Bynær skov

40.000 besøgende pr. år

Primære brugere (kommuner)

4 lærere/undervisere

14 let mentalt handicappede ansat som Skov hjælpere

Alle har tidligere været på institutioner hvor de var i fokus. Nu er det service til de besøgende der er i fokus.

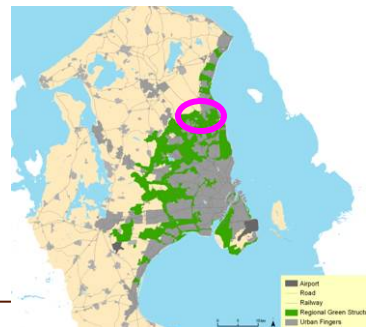
# Vestskoven besøgscenter Care farming



*"Jeg tænder bål for dem og finder ting frem til dem. Og de spørger mig om mange ting. Hvor toilettet er. Om hvordan man tænder bål. Så fortæller jeg, hvor alting er. Og hvordan man gør. Det kan jeg godt lide. At være udenfor og fortælle dem ting,"* fortæller Jimmi.

Jimmi.

Drives af Miljøministeriet i samarbejde med de omkringliggende kommuner.





# Tak for opmærksomheden

